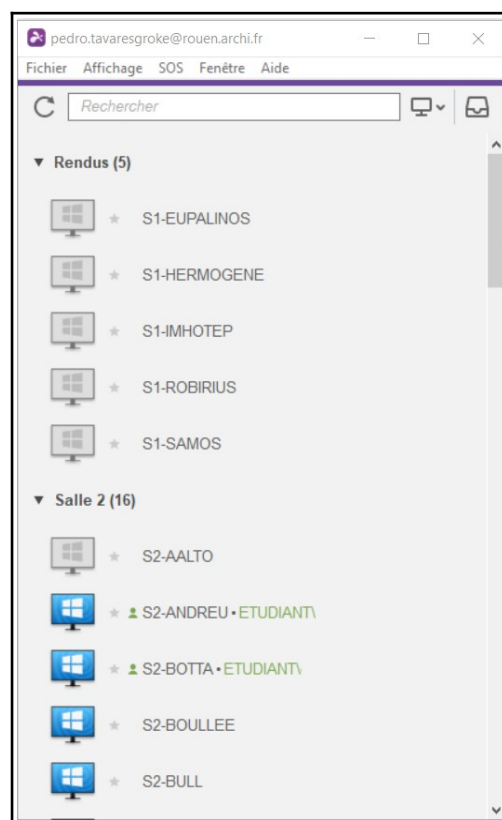
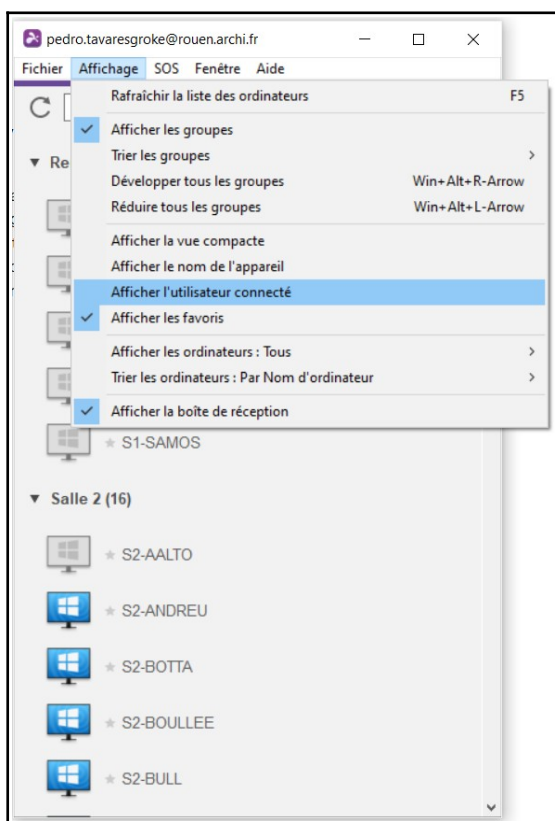


## COMMENT UTILISER SPLASHTOP

1. Affichage des utilisateurs connectés
2. Se connecter à un ordinateur disponible
3. Se connecter à un ordinateur en veille
4. Transfert de fichiers avant connexion
5. Transfert de fichiers dans la session

### 1. Affichage des utilisateurs connectés

Sur la page d'ouverture de Splashtop, cliquez sur « Affichage » et sélectionnez « Afficher l'utilisateur connecté ». Les ordinateurs en cours d'utilisation auront le nom de l'utilisateur en vert sur le côté.

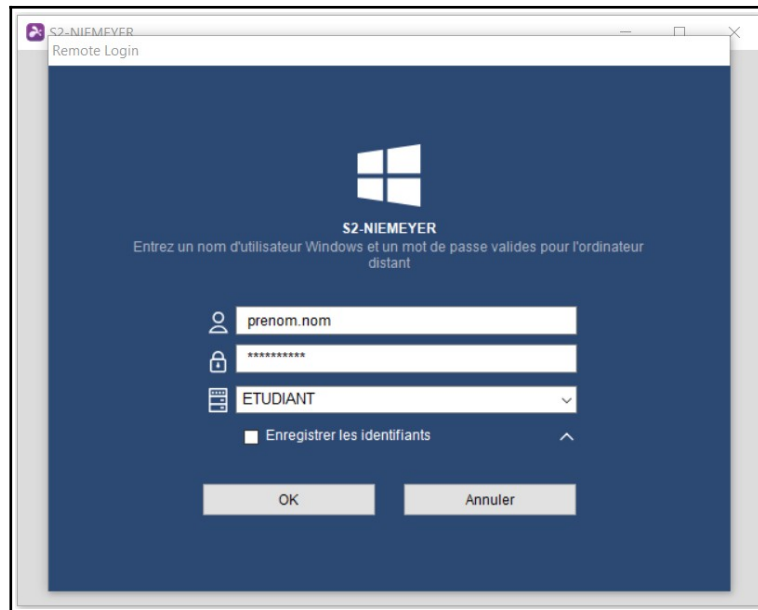


## 2. Se connecter à un ordinateur disponible

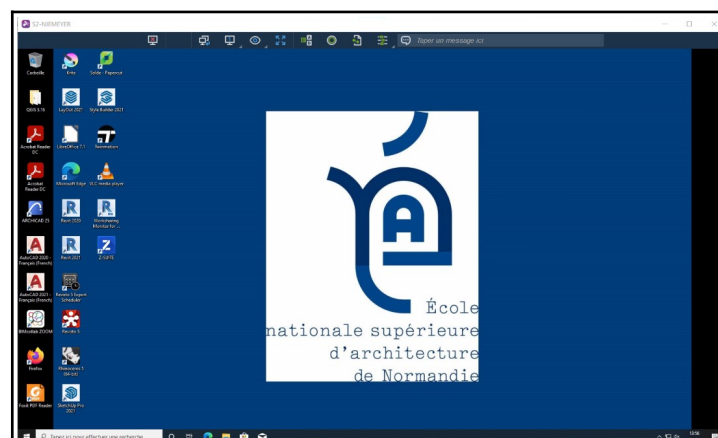
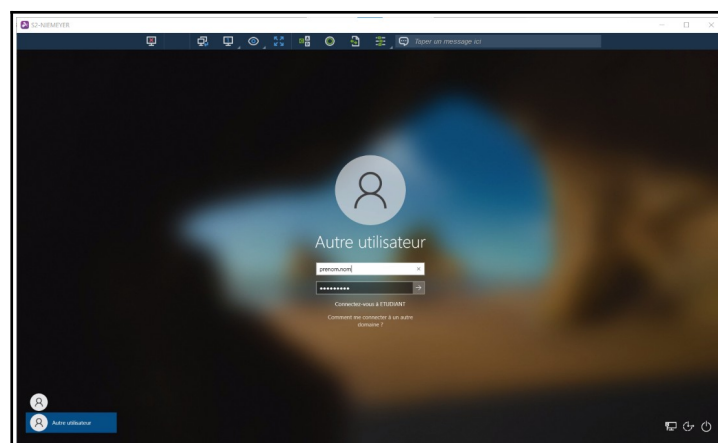
Les ordinateurs allumés auront le symbole de l'écran en bleu. Cliquez sur le premier symbole pour pouvoir s'y connecter.



Connectez vous avec vos identifiants de l'ENSA Normandie.



Ensuite, connectez vous à votre session et utilisez l'ordinateur normalement.



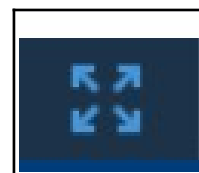
Sur la barre d'outils en haut nous avons plusieurs manipulations possibles.



Les plus importantes sont la première, pour pouvoir se déconnecter après la fin de l'utilisation de programme, et la cinquième, pour pouvoir se mettre en plein écran si nécessaire.

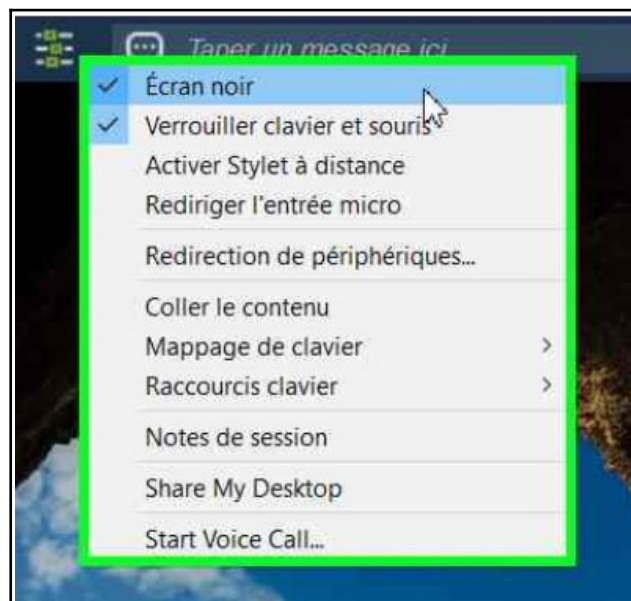


Bouton pour se déconnecter de la session



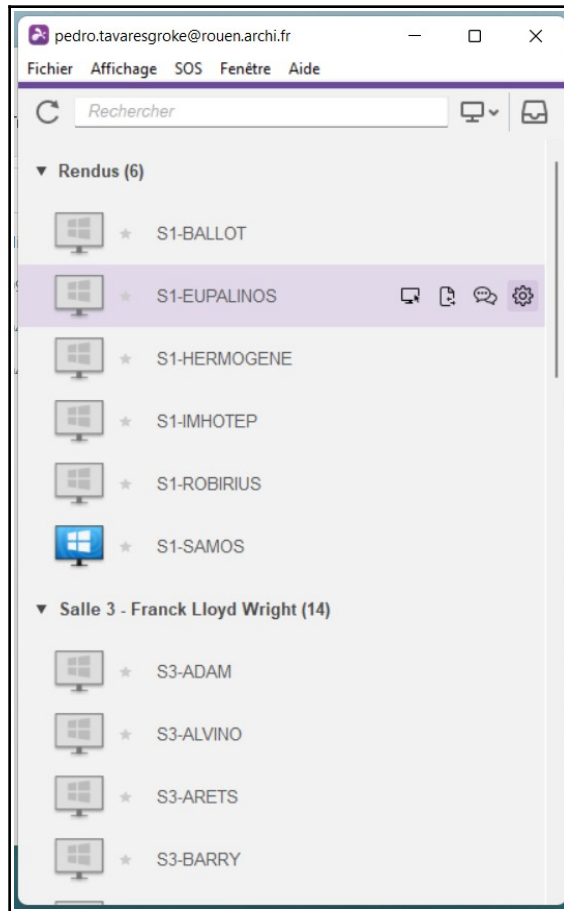
Bouton pour se mettre en plein écran

Le dernier symbole est aussi très important car il règle les paramètres d'affichage de l'écran de l'ordinateur de l'école. Il faut bien cocher les cases « écran noir » et « verrouiller clavier et souris », comme ça personne ne peut voir ce que vous accédez ni utiliser l'ordinateur à votre place.

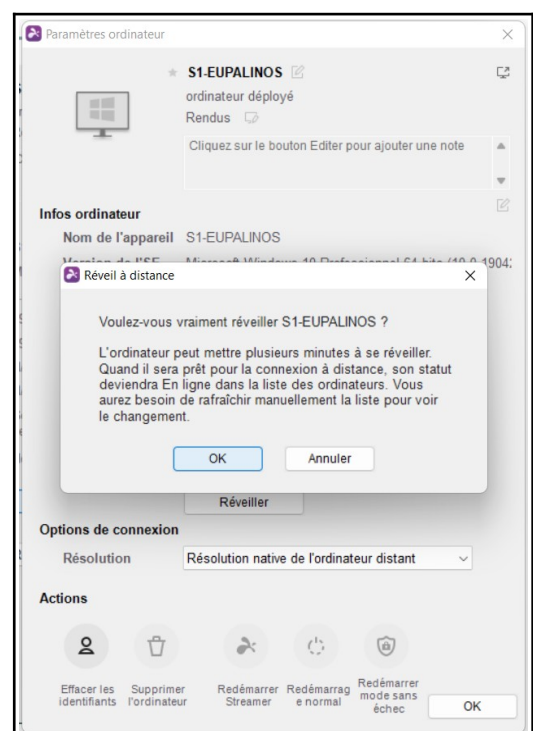
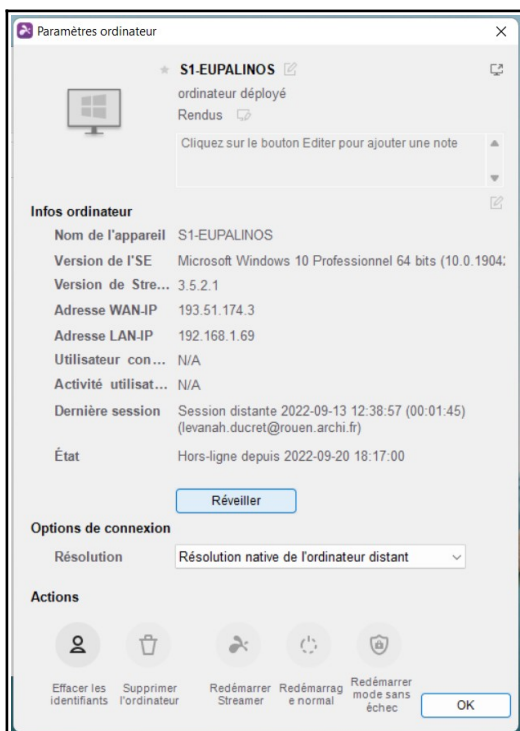


### 3. Se connecter à un ordinateur en veille

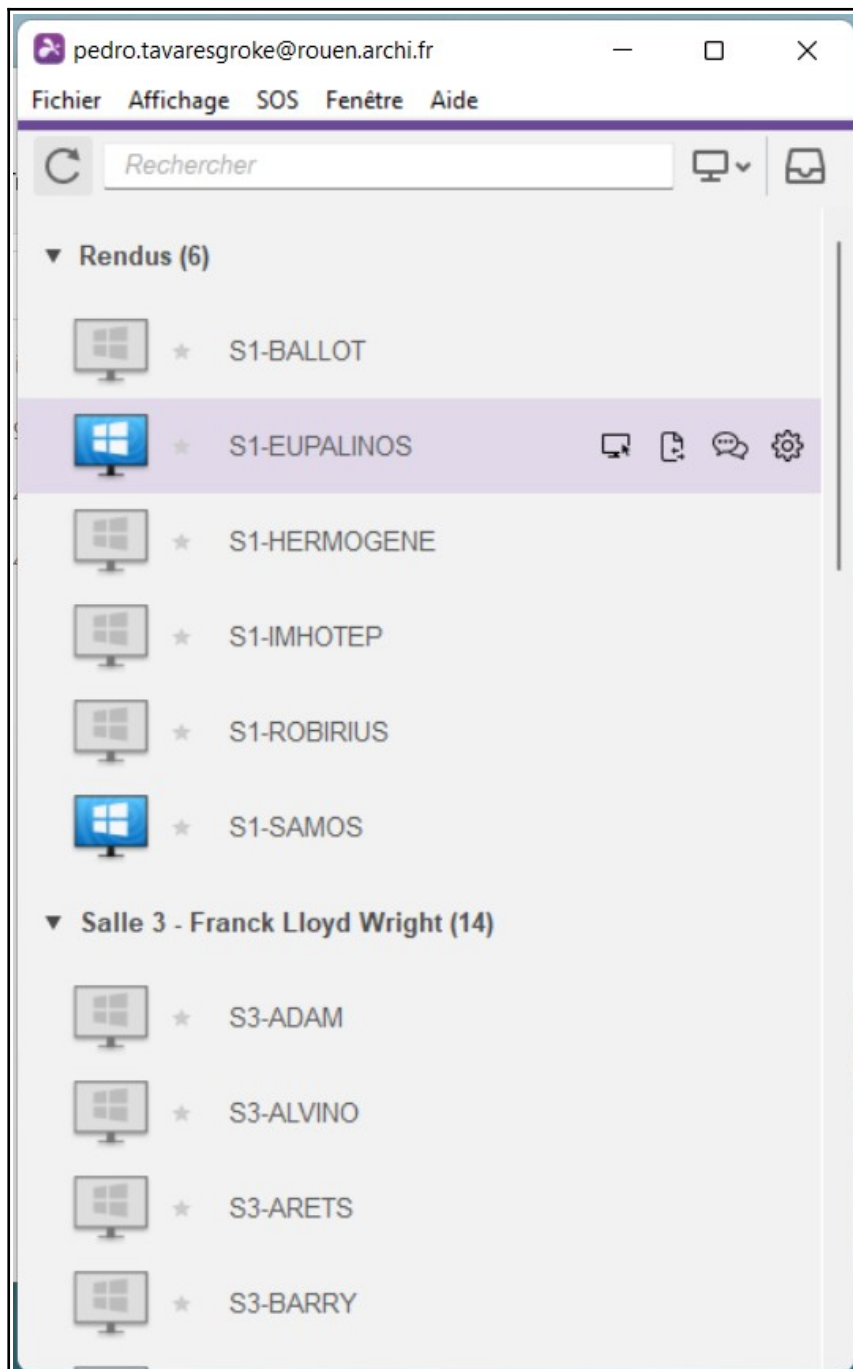
Sur la page d'ouverture de Splashtop, choisissez l'ordinateur que vous souhaitez réveiller (icône gris) et cliquez sur la roue dentée à droite.



Une autre page s'ouvrira. Cliquez sur « Réveiller » et ensuite « OK » et fermez la page. Le processus de réveil de l'ordinateur prendra quelques minutes.



Sur la page d'ouverture de Splashtop, rafraîchissez la page avec la flèche en haut à gauche et l'ordinateur sera réveillé et prêt pour l'utilisation.

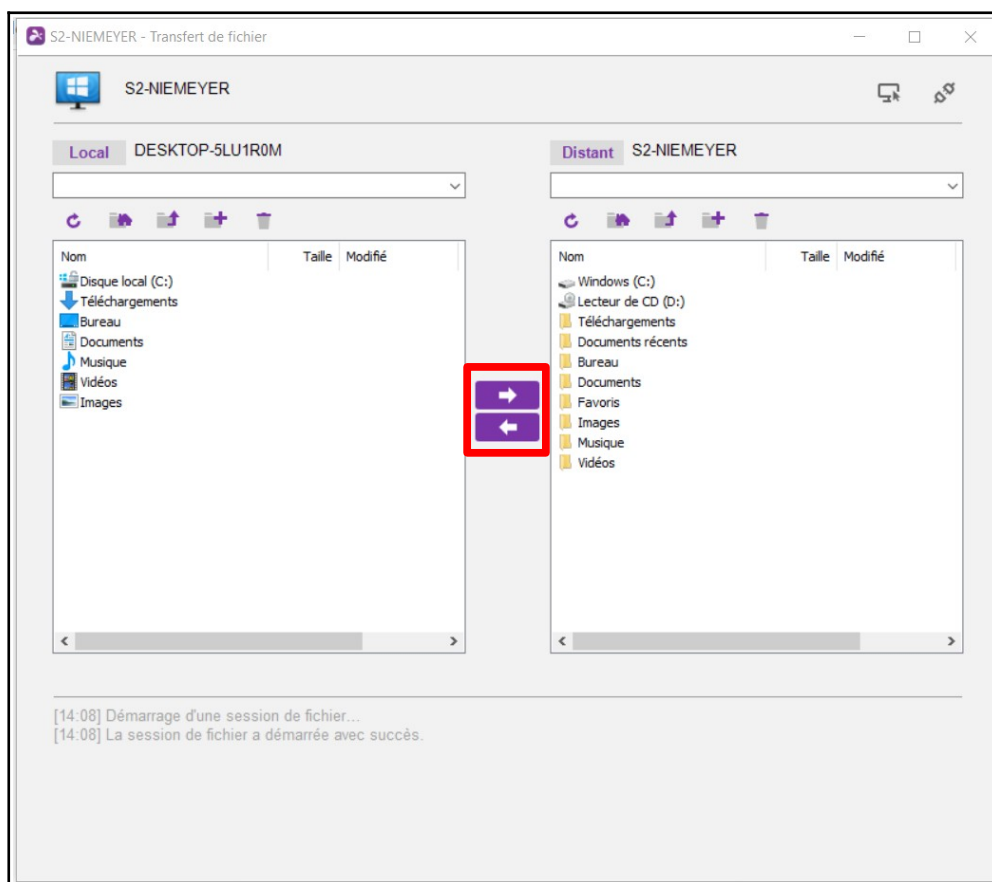


#### 4. Transfert de fichiers avant connexion

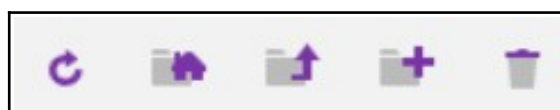
Il est possible transférer et de récupérer des documents sans avoir à se connecter dans votre session. Pour cela, sur un ordinateur allumé, il faut sélectionner le deuxième symbole sur la liste. Cette procédure ne marchera seulement si vous vous êtes déjà connecté dans cette même station auparavant.



Cette page s'ouvrira pour pouvoir faire des échanges entre les deux machines. Il suffit de sélectionner le fichier à transférer, son emplacement et cliquer sur la flèche au milieu.

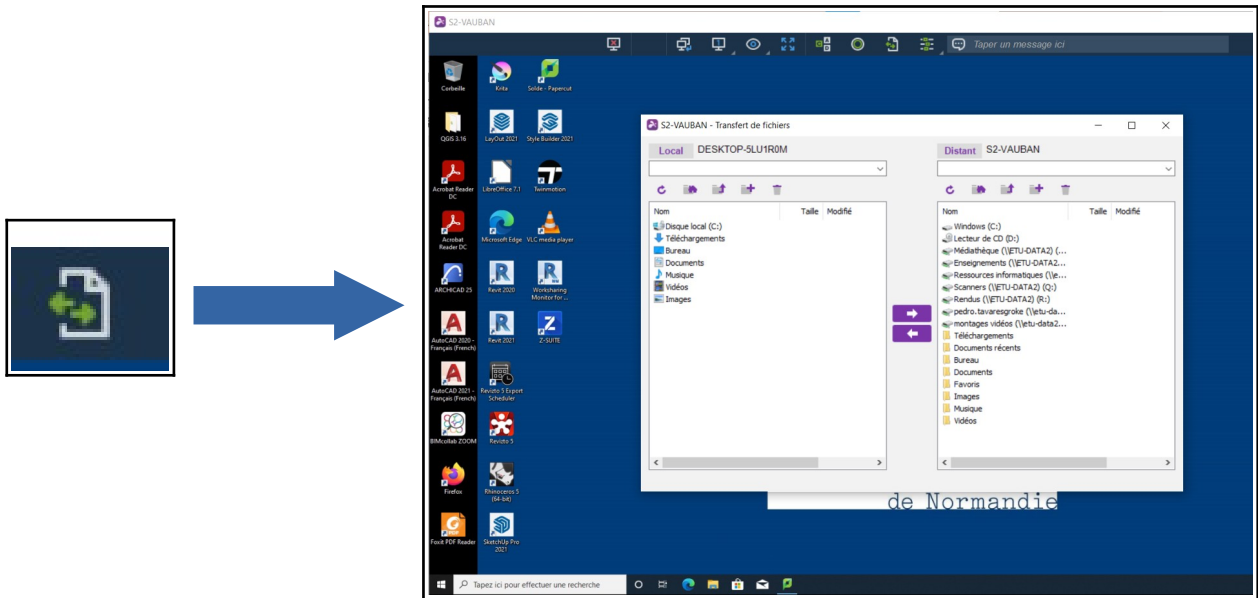


Les boutons sur cette page servent à, respectivement : rafraîchir les dossiers, revenir sur la visualisation d'ensemble des dossiers, créer un nouveau dossier et supprimer un fichier.

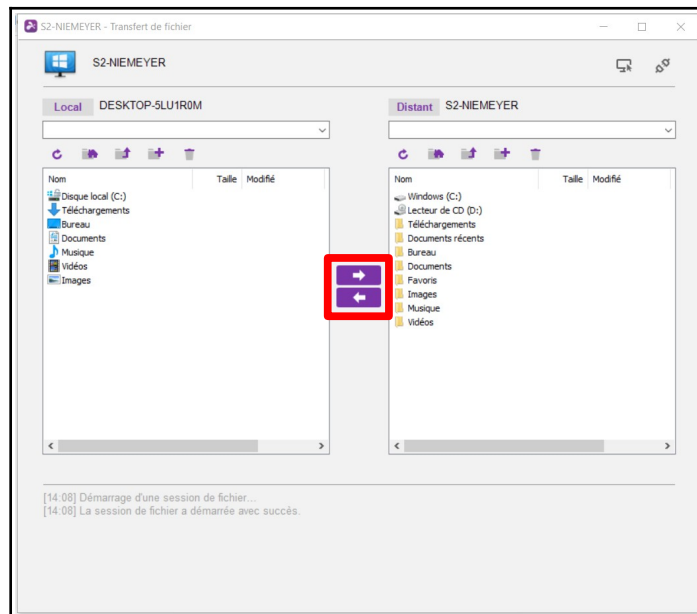


## 5. Transfert de fichiers dans la session

Une fois connecté dans votre session, vous pouvez transférer des fichiers entre votre ordinateur personnel et celui de l'école. Il suffit de glisser des fichiers directement d'un ordinateur à l'autre, ou en passant par l'outil de Splashtop localisé sur la barre d'outils en haut du logiciel.



Cette page s'ouvrira pour pouvoir faire des échanges entre les deux machines. Il suffit de sélectionner le fichier à transférer, son emplacement et cliquer sur la flèche au milieu.



Les boutons sur cette page servent à, respectivement : rafraîchir les dossiers, revenir sur la visualisation d'ensemble des dossiers, créer un nouveau dossier et supprimer un fichier.

